

NAAR EEN LEVEND LANDSCHAP IN HET REITDIEPGEBIED

NATUURBEHEER MET HART EN ZIEL



Stichting  
Het Groninger Landschap








# Het Reitdiepgebied

*een magisch landschap*





In het Reitdiepgebied, tussen Groningen en Winsum, ligt een magisch landschap. Het is groots, weids platteland met veel reliëf in de grond. Natuurreservaten met oud cultuurgrasland van de Stichting Het Groninger Landschap liggen er in een uitgestrekt weidegebied. Moderne veehouders wonen in eeuwenoude 'heerden'. Hun koeien, paarden en schapen grazen in oude kronkelende rivierbeddingen en op opgeslibde oevers. Het reliëf laat zien hoe dit land is gevormd door de zee met haar getij. Toen de Hunze nog niet was vergraven tot het latere Reitdiep, lag ze als een getijdenrivier in een uitgestrekt kwelderlandschap. Het is nog geen vijfhonderd jaar geleden dat het hele gebied bij stormvloed onder water liep en de zee tot voorbij de stad Groningen het land in drong. Sloten en tochten die nu voor de afwatering zorgen, liggen in de meanderende beddingen van de slenken en prielen uit dit 'zeeverleden'.

Het getij tekende kromme lijnen in dit landschap. En de mensen kleurden het in. Vanaf de eerste bronstijdboeren tot aan de moderne bewoners heeft elke generatie zijn penseelstreken gezet: woonheuvels zoals de wierde van Wierum en die van Oostum met zijn middeleeuwse kerk, oude zeedijken waarvan die bij Heksum een van de oudste is, het borgterrein van de jonker te Harssens, de 'zijlen' van Wetsinge en Oldenzijl en fraaie boerderijen in vruchtbaar grasland met vee en.... vogels. Het Reitdiepgebied is altijd al een vogelland geweest: 's winters goudplevieren, smienten, zwanen en overvliegende ganzen, vanaf het voorjaar grutto, Kievit, tureluur en scholekster.

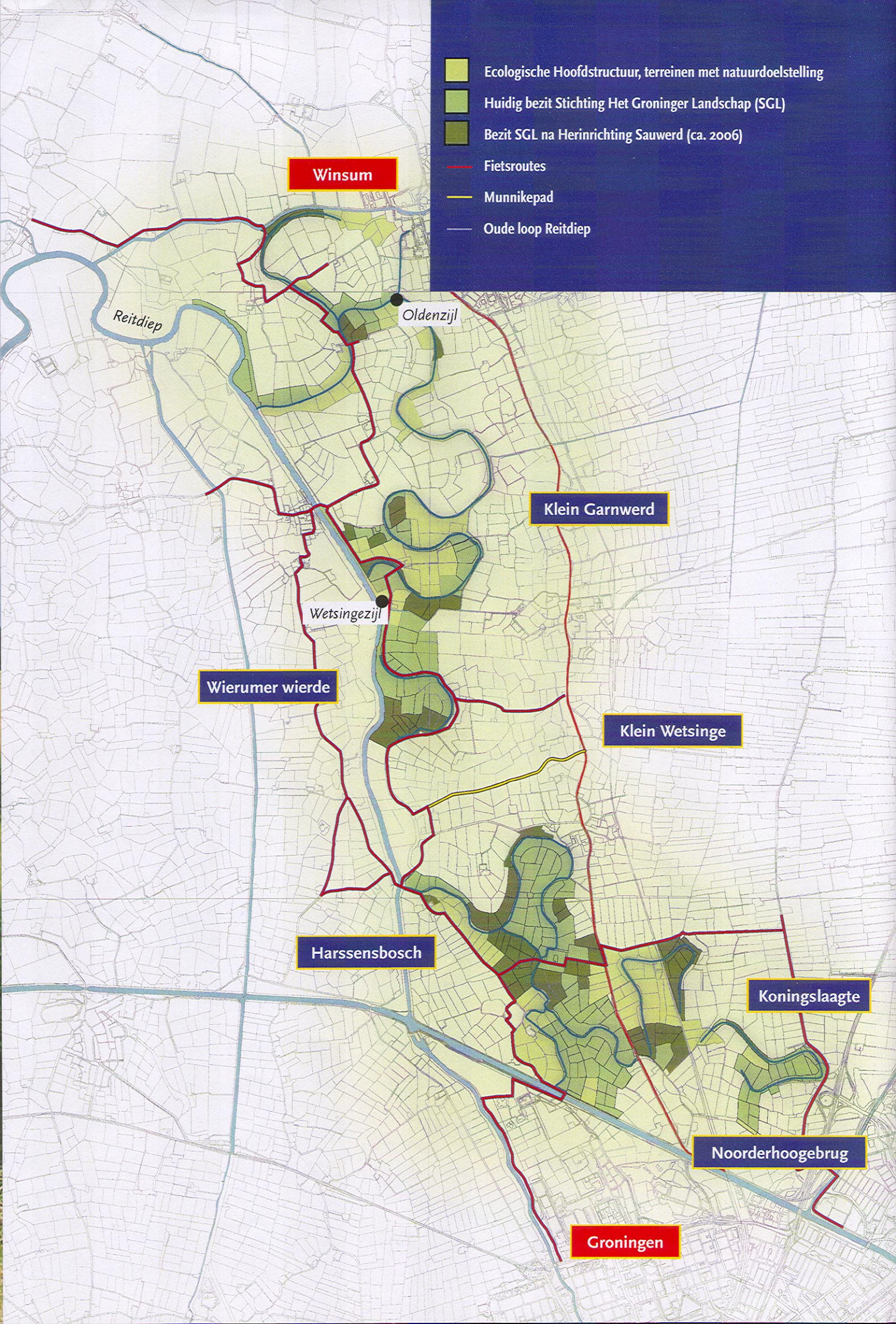


## Natuurbeheer met hart en ziel

In de Waddenregio neemt het Reitdiepgebied een heel eigen plaats in. Het is één van de parels in de rijkdom van onder andere de Duits-Deense Halligen, de Dollard, Middag-Humsterland en de Waddeneilanden. Het is uniek dat in het Reitdiepgebied tussen Groningen en Winsum zoveel verschillende elementen uit verschillende periodes van de rijke geschiedenis bij elkaar komen. Wat hier verloren gaat, kan niet op een andere plek gevonden, hersteld of ontwikkeld worden. De Stichting Het Groninger Landschap zet zich met hart en ziel in voor het behoud en versterken van de natuurwaarde, de landschappelijke identiteit en de cultuurhistorie van dit oude, maar springlevende landschap. Dat willen we doen met oog voor de samenhang tussen de verschillende elementen. In deze brochure presenteren we onze plannen die we graag willen realiseren in goede samenwerking met overheden, waterschap en andere betrokken partijen.









# De toekomstplannen voor het Reitdiepgebied in vogelvlucht

## Harsensbosch

Borgterreinen weer zichtbaar

Restauratie boerderij

Toegangspad en fietspad

Uitkijkpunt

## Klein Garnwerd

Beheerboerderij

Open voor publiek

## Koningslaagte

Bezoekerscentrum

Beheerboerderij

## Munnikepad

Weer toegankelijk

## Wierumer wierde

Wordt hersteld

## Klein Wetsinge

Informatievoorziening

Door de samenhang van natuur, landschap en cultuurhistorische elementen laat de geschiedenis van het Reitdiepgebied zich zo goed lezen. Daarin schuilt waarschijnlijk de magie, de verwondering die het gebied oproept. Als eigenaar en beheerder van de natuurreservaten in het Reitdiepgebied wil de Stichting Het Groninger Landschap die rijkdom behouden en versterken en ze wil zorgen dat bewoners en bezoekers het kunnen beleven, zich kunnen laten betoveren.

### Uitbreiden: minder versnippering

Plan: 390 hectare reservaatgronden uitbreiden tot 780 hectare.

Doel: minder versnippering van gebieden. Daardoor is aanpassing van de waterhuishouding mogelijk. Dat is gunstig voor weidevogels en vegetatie.

### Inrichten: het water, de blauwe draad

Plan: in oude meanders en sloten lokaal regenwater langer vasthouden. Zo ontstaat een voorraad gebiedseigen en schoon water, een buffer voor droge periodes.

Doel: door de oude rivierbeddingen zoveel mogelijk aan elkaar te koppelen, zullen ze een samenhangend stroomgebied vormen. Als een 'blauwe draad' verbinden ze de reservaten met elkaar en met de rest van het Reitdiep-stroomgebied. Door wisselende waterstanden ontstaan er slikranden in de meanders met veel voedsel voor vogels. De waterdynamiek helpt tevens om wateroverlast in stedelijke en agrarische gebieden te voorkomen. Omliggende boeren zullen geen overlast ondervinden.

### Beheren: gericht op weidevogels en vegetatie

Plan (wordt deels al uitgevoerd): uitgebalanceerd mozaïekbeheer. Tweederde van de graslanden wordt pas gemaaid na het broedseizoen. Overige percelen worden vroeg in het voorjaar beweid. Driekwart van de percelen wordt eens in de twee jaar bemest met ruige stalmest.

Doel: goede omstandigheden creëren voor broedvogels, zoals grutto, Kievit en tureluur. In hoog gras kunnen vogels nesten bouwen. Gemaaid en bemest grasland bevat veel voedsel. Ruige stalmest geeft meer bodemleven in de grond (wormen en insecten) en dus meer voedsel voor de vogels. De combinatie mozaïekbeheer en nieuw waterbeheer is een sterke verbetering voor de vogels. Er zullen altijd geschikte plekken zijn om te broeden en om voedsel te zoeken.

Realisatie: voor het hooien en beweiden werkt de Stichting Het Groninger Landschap intensief samen met veehouders uit de omgeving. Zij pachten de weilanden voor veehouderij. Om te beschikken over voldoende ruige stalmest, zal in de boerderijen bij Klein Garnwerd en Noorderhoogebrug een potstal ingericht worden. Broedende vogels hebben rust nodig. De openstelling van de terreinen zal daarop worden afgestemd.



### **Cultuurhistorie: erfgoed behouden en herstellen**

In het Reitdiepgebied zijn natuur en cultuurhistorie onlosmakelijk met elkaar verbonden. Om het cultureel erfgoed te herstellen en toegankelijk te maken, start de Stichting Het Groninger Landschap een aantal projecten: **Harssensbosch** De twee oude borgterreinen en de gracht worden hersteld. Er zal een toegangspad komen. De oude boerderij op het borgterrein wordt gerestaureerd met een accommodatie in de stijl van de periode rond het jaar 1900.

**Klein Garnwerd** Deze boerderij krijgt zijn oude boerenfunctie weer terug; Een beheerboerderij met vee in de potstal.

**Noorderhoogebrug** Deze boerderij is nog in bedrijf en ligt op een mooie locatie: dicht bij de stad en naast de oude riviermeander van de Koning-slaagte. Er komt een bezoekerscentrum. Ook hier komt vee in de potstal.

**Munnikepad** Een prachtig gelegen oud middeleeuws pad ten noorden van Adorp, midden tussen de weilanden en ingeklemd tussen twee sloten. Het wordt weer toegankelijk en opengesteld.

**Wierumer wierde** De afgegraven wierde zal weer in zijn oorspronkelijke vorm hersteld worden.

### **Beleving: toegang, informatie en educatie**

Het publiek moet het Reitdiepgebied in al zijn aspecten kunnen beleven. Het is belangrijk dat er fiets- en wandelpaden bijkomen, zodat vooral bezoekers vanuit Winsum en Groningen, het gebied goed kunnen bereiken.

**Harssensbosch** Er komt een toegangspad naar de borgterreinen en de boerderij. Er komt een nieuw fietspad vanaf de Provinciale weg, langs Harssensbosch, naar de Paddepoelsterweg

**Kerkje van Klein Wetsinge** Er zal een kleinschalige informatievoorziening worden gerealiseerd.

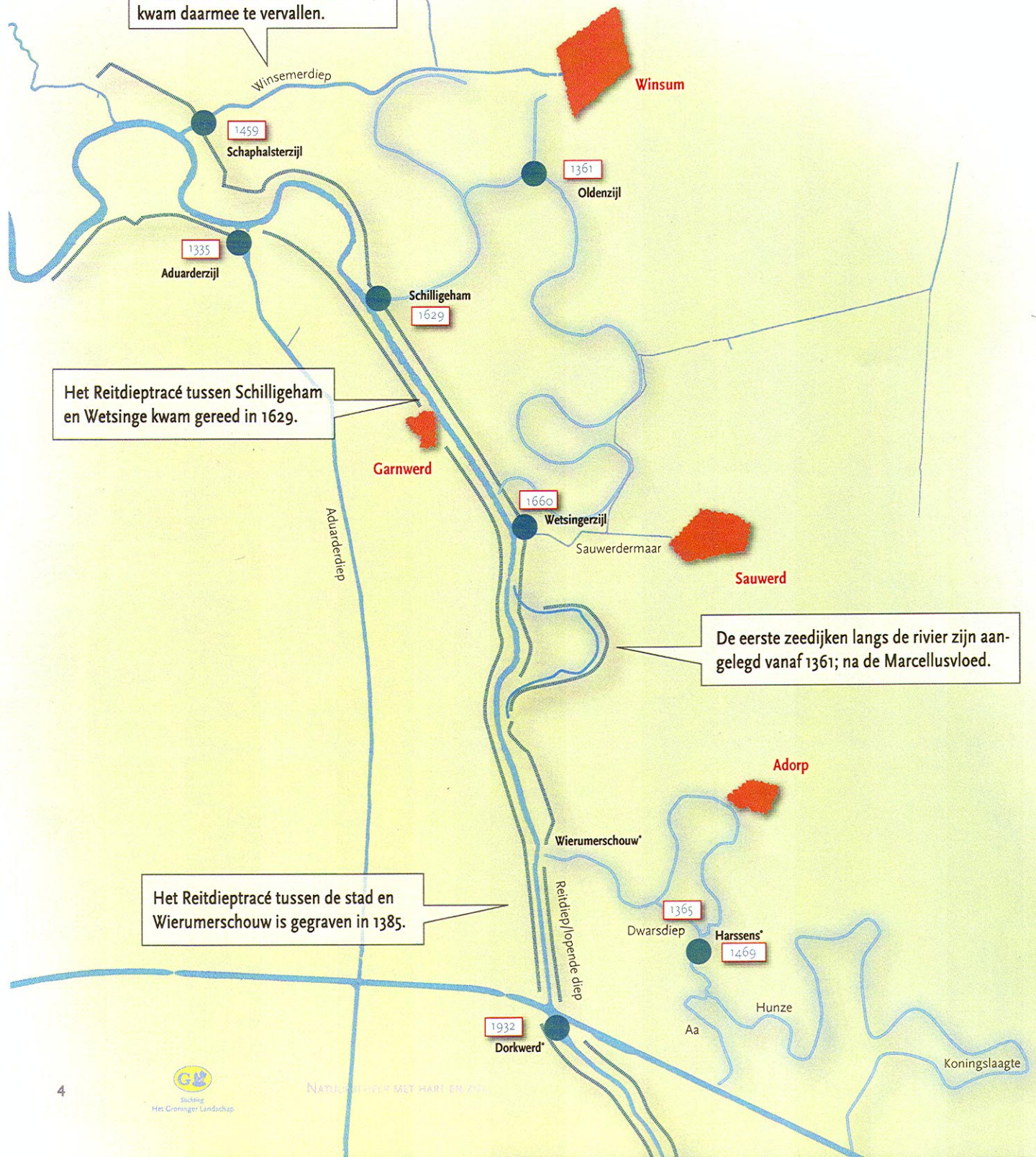
**Klein Garnwerd** Erf en potstal worden vooral attractief voor mensen die van rust, weidevogels en boerenland houden en die daarvoor graag even het doorgaande pad verlaten.

**Bezoekerscentrum 'Koningslaagte'** Plan is om een bezoekerscentrum te vestigen in de beheerboerderij bij Noorderhoogebrug. Dit wordt de poort naar het Reitdiepgebied, een echte publiekstrekker. De potstal wordt toegankelijk voor bezoekers. Informatie en educatie zullen gericht zijn op een breed publiek, van jong tot oud. Bij de boerderij is een ruime parkeerplaats gepland, zodat bezoekers van hieruit te voet of per fiets het gebied kunnen verkennen. Ook in de directe omgeving van de boerderij zal veel te beleven zijn.



# Geschiedenis: een wisselwerking tussen mens en natuur

Het Winsumerdiep en de Schaphalsterzijen zijn aangelegd in 1459. De functie van het Oldenzijl kwam daarmee te vervallen.



Het Reitdieptracé tussen Schilligeham en Wetsinge kwam gereed in 1629.

Het Reitdieptracé tussen de stad en Wierumerschouw is gegraven in 1385.





Het middeleeuwse zeekleilandschap in Groningen leek waarschijnlijk op het huidige Halligen-landschap voor de kust bij Sleswijk-Holstein: kwelders die tijdens springvloed onder water verdwijnen en woonheuvels met groepjes huizen en boerderijen.

Het landschap van het Reitdiepgebied is door de eeuwen heen gevormd. Ver voor de jaartelling ligt hier een getijdenrivier in een waddenlandschap; met kwelders, prieden, slenken en oeverwallen. Vanuit Drenthe wordt het water van de hoge gronden afgevoerd door de Hunze en de Aa. Beide beken komen tussen Selwerd en Harssens samen en monden in het noorden uit in de Waddenzee. Langs de oevers van de Hunze en Aa trekken de eerste bewoners rond 600 v. Chr. met hun vee het gebied in. Ze verblijven hier alleen in de zomer. Dan zijn ze op de hoge oeverwallen langs de Hunze, liggend op de lijn Adorp, Sauwerd, Wetsinge, Winsum, relatief veilig. Oeverwallen zijn gevormd in periodes met veel stormvloed; dan wordt er meer sediment afgezet op de oevers. De eerste bewoners hebben de grond verder opgehoogd met klei en mest. Op deze wierden zijn vanaf 500 v. Chr. de eerste permanente nederzettingen ontstaan. De bewoners laten hun vee grazen op de hogere kweldergronden en hun akkers liggen naast de boerderijen op de wierde en op de oeverwallen. Wierden zijn goede vluchtplaatsen voor mens en vee, maar het land is nog niet beschermd tegen de zee.

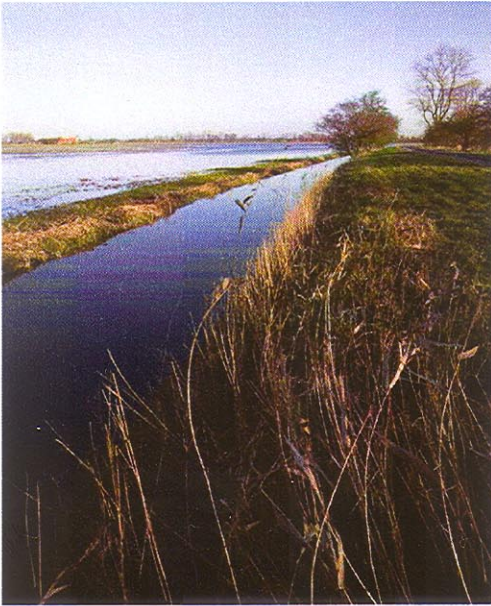
In de vroege Middeleeuwen, rond 500 na Chr., vormen de wierden en terpen in het noordelijke zeekleilandschap de meest dichtbevolkte regio in Noordwest-Europa. Tijdens hoge springvloed verandert het landschap in één grote watervlakte, waar kweldereilanden en veel, heel veel wierden met groepen boerderijen bovengruut steken. Niet alleen de zee, maar ook Vikingen en rivaliserende hoofdmannen vormen een constant risico. De eerste 'steenhuizen' worden gebouwd. Ze worden niet alleen gebruikt om de oogst op te bergen; als de vijand nadert trekken de bewoners zich in de stenen torens terug om zich te verdedigen. In dezelf-

de tijd komt de kerstening door Ierse en Engelse monniken op gang en er verschijnen steeds meer kloosters en kerken in het landschap. De religieuze golf die in de 12e eeuw over Europa waart, heeft grote invloed op de ontwikkelingen in het gebied. Het cisterciënzer klooster in Aduard beschikt over voldoende mankracht om op grote schaal dijken te bouwen en land te ontginnen. Sluizen en vergraven wadprieden zorgen voor de afwatering van het ingedijkte land. Het gaat niet allemaal zonder slag of stoot. Tussen 1250 en 1550 wordt het land door diverse overstromingen getroffen, waardoor dijken doorbreken en sluizen wegspoelen.

Rond 1300 liggen er al dijken langs de kust, maar de Hunze is nog steeds een meanderende getijdenrivier in een breed dal. Tijdens stormvloed spoelt het zeewater langs de stad Groningen tot in het Zuidlaardermeer. Om wateroverlast te verminderen, zijn in de 14e eeuw de eerste dijken langs de Hunze aangelegd. Voor de stad Groningen is de Hunze een belangrijke scheepvaartverbinding. In de 17e eeuw, als de schepen groter worden, ontstaan problemen met de bevaarbaarheid. Stukje bij beetje wordt de Hunze rechtgetrokken; de meanders worden afgesneden. Tussen Groningen en Garnwerd stroomt het water dan door het 'Reitdiep'. De afgesneden meanders hebben net als de oude wadgeulen en prieden hun oorspronkelijke functie verloren. Boeren gebruiken delen van de oude laagtes voor de afwatering. Of ze laten oude meanders nog een beetje doorstromen, zodat ze op den duur dichtslibben met klei en als weiland gebruikt kunnen worden. Na 1877 is er door de bouw van de sluis bij Zoutkamp geen getij meer in het Reitdiep. Maar er ligt dan een landschap dat zichtbaar is gevormd door de dynamiek van een getijdenrivier en het wadengebied, gecombineerd met menselijk ingrijpen.



# Huidige situatie: natuurreservaat en veehouderij

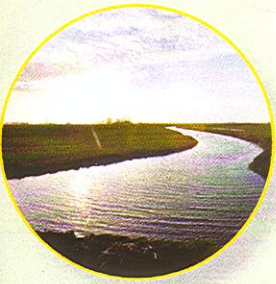


Sinds het land in cultuur gebracht is, is de structuur van het landschap weinig veranderd. Het verkavelingspatroon sluit aan bij het kronkelende verloop van oude laagtes en sloten. Er is veel reliëf in het land, zoals oeverwallen, wierden en dijken, en oude prieden, geulen en meanders. Dit oorspronkelijke cultuurgrasland is van oudsher boerenland. Een groot deel van het Reitdiepgebied heeft de bestemming 'reservaatgebied'. De rest van het gebied is eigendom van voornamelijk veehouders. Zij weiden er melkvee, jongvee, mestvee, schapen en jonge paarden. De Stichting Het Groninger Landschap verpacht reservaatgraslanden aan naburige veehouders. Zij passen het beweiden en hooien van deze percelen in hun bedrijfsvoering in.

De Koningslaagte is een zeer waardevol, open kleiweidegebied van ruim 30 hectare met oude, gave meanders van de voormalige Hunze. Aan de oostzijde wordt het begrensd door de Wolddijk, een eeuwenoude dijk. Het gebied is een eldorado voor weidevogels waaronder grutto's en kemphanen.







Het Reitdiep

# Uitbreiden: minder versnippering

## Uitbreiding van de natuurterreinen

Het landinrichtingsproject 'Herinrichting Sauwerd' nadert zijn afronding. Zo'n herinrichting is nodig als een erg versnipperde eigendomsituatie is ontstaan; bijvoorbeeld door bedrijfsbeëindigingen, het over en weer aankopen van percelen en de aankoop van reservaatgronden. Ook de 390 hectare reservaatgronden van de Stichting Het Groninger Landschap liggen nogal verspreid in het Reitdiepgebied. Op korte termijn wordt het reservaatgebied uitgebreid tot 540 hectare en het uiteindelijke streven is 780 hectare in eigendom te krijgen. Daarmee liggen de gebieden minder versnipperd. Binnen de grotere aaneengesloten reservaatgebieden is het mogelijk de waterhuishouding beter af te stemmen op de natuur, zonder dat de omliggende boeren daar overlast van hebben. De Stichting Het Groninger Landschap wil het water weer een centrale rol geven in het Reitdiepgebied.

## Ecologische Hoofdstructuur

Het Reitdiepgebied is aangewezen als één van de kerngebieden van de Ecologische Hoofdstructuur. Het gebied heeft de bestemming tot reservaat vooral te danken aan de weidevogels. Grutto, tureluur, Kievit en scholekster broeden op het grasland. In de winter is het doortrekgebied en pleisterplaats voor wulpen, Kieviten en goudplevieren. Voor smienten is de combinatie van water en grasland aantrekkelijk. De Stichting Het Groninger Landschap is verantwoordelijk voor het natuurbeheer in de reservaten. Een aantal agrarische gebieden binnen de Ecologische Hoofdstructuur is aangewezen als beheergebied. Boeren in beheergebieden worden gestimuleerd hun bedrijfsvoering af te stemmen op weidevogels (ze beginnen pas later in het jaar met maaien, na de broedtijd).



### Legenda

-  Ecologische Hoofdstructuur, terreinen met natuurdoelstelling
-  Huidig bezit Stichting Het Groninger Landschap (SGL)
-  Bezit SGL na Herinrichting Sauwerd (ca. 2006)



Boerderij in de Koningslaagte. De historische boerderij is eigendom van de Stichting Het Groninger Landschap.



# Inrichten: water, de blauwe draad



Bij een te lage waterstand hebben grutto's en andere weidevogels moeite om voedsel te vinden. Bij een hoger waterpeil komen de wormen en insecten weer hoger in de grond te zitten en zijn ze weer bereikbaar.

## Verdroging bestrijden voor de weidevogels

Voor broedvogels en overwinterende watervogels (én voor een gevarieerd, bloemrijk grasland) is een ingrijpende aanpassing van het waterbeheer in de reservaten nodig. De grondwaterstand in de reservaten is nu te laag. De Stichting Het Groninger Landschap wil met stuwen en dammen het regenwater langer vasthouden in oude meanders en sloten in de reservaten. Zo ontstaat een buffervoorraad gebiedseigen en schoon water van waaruit het Reitdiepgebied in droge periodes gevoed wordt. Bovendien zal een hoger slootpeil leiden tot een hogere grondwaterstand, waardoor het voedsel voor de weidevogels hoger in de grond komt te zitten en het beter bereikbaar is. Als de wormen en insecten te diep in de grond zitten, kunnen de vogels er niet meer bijkomen. De hoogteverschillen in het landschap zullen beter zichtbaar worden doordat er meer verschil in plantengroei ontstaat tussen natte en droge gebieden. In het voorjaar zal het gras op de drogere stukken snel groeien, terwijl in de natte delen het korte, frisgroene gras groeit waar de vogels graag foerageren.

## Wisselende waterstanden

Met de veranderingen in het waterbeheer wil de Stichting Het Groninger Landschap ook bereiken dat er weer meer dynamiek in het gebied komt. Het plan is regenwater in de reservaten vast te houden en heel langzaam af te voeren naar het Reitdiep. Daardoor zullen de waterstanden sterk wisselen. In de winter zullen de meanders regelmatig volstromen en dan liggen ze weer als een rivier in het landschap. Dat is aantrekkelijk



In een deel van de meander tussen Adorp en Harssensbosch wordt het water al vastgehouden. Al snel heeft zich daar de holpijp gevestigd; een waterplant die nogal kritisch is ten aanzien van de waterkwaliteit.



voor watervogels zoals de smienten. In het voorjaar, als het wat droger wordt, kunnen vogels als de grutto juist goed voedsel vinden op de drooggevallen slikranden van de oevers.

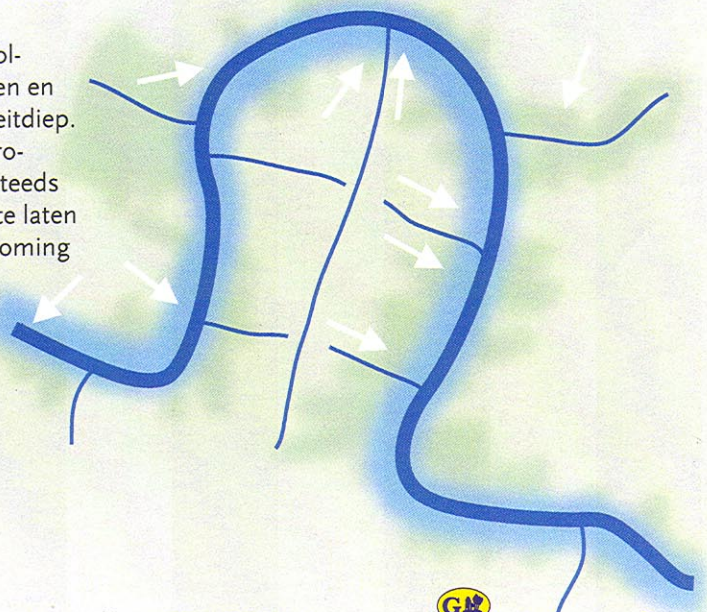
### De blauwe draad

De Stichting Het Groninger Landschap is van plan de oude meanders, waar weer water in komt, zoveel mogelijk met elkaar en de rest van het stroomgebied te verbinden. Zo wordt het stroomgebied hersteld met natuurlijk stromend water. Vissen kunnen dan via vispassages naar de meanders trekken, waar ze goede paaigebieden vinden. Plaatselijk zal de oorspronkelijke bedding van de geulen hersteld worden, zodat natuurlijke oevers ontstaan. De oeverplanten zuiveren het water als ze regelmatig overstromen.

### Het voorkomen van wateroverlast

Met dit nieuwe waterbeheer draagt de Stichting Het Groninger Landschap bij aan het voorkomen van wateroverlast in stedelijke en agrarische gebieden. Een belangrijk deel van het Drentse en Groningse water wordt via het Reitdiep afgevoerd naar het Lauwersmeer en de Waddenzee. Door klimaatverandering zullen hevige regenbuien in de toekomst vaker voorkomen. Het water kan dan niet snel genoeg afgevoerd worden en wateroverlast is het gevolg. In het Reitdiepgebied is voldoende ruimte om het teveel aan regenwater lokaal vast te houden en te bergen. Zodra het weer kan, wordt het water geloosd op het Reitdiep. Als gevolg van bodemdaling en zeespiegelrijzing zal de vrije afstroming van het Reitdiep naar het Lauwersmeer en de Waddenzee steeds moeilijker worden. Door meer dynamiek in de waterstanden toe te laten en het water langer vast te houden en te bergen, zal de vrije afstroming langer mogelijk blijven.

Waterdynamiek in het Reitdiep. De witte pijlen geven aan hoe het water naar het diep stroomt. De blauwe zone geeft een indruk van de waterstanden bij hoog water en van verbreding van de oevers.

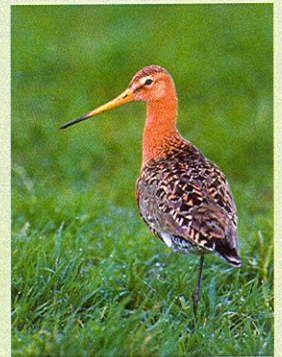




# Beheren: gericht op weidevogels



Tureluur



Grutto

Bij mozaïekbeheer worden sommige percelen direct in het voorjaar beweid (donker groen). Op andere percelen blijft het gras lang tot na de broedtijd (licht groen). De vogels hebben zo voldoende plaatsen om voedsel te zoeken, nesten te bouwen en jongen groot te brengen.

## Mozaïekbeheer

Het huidige en toekomstige beheer van de Stichting Het Groninger Landschap in de Reitdiepreservaten is voor een belangrijk deel gericht op de vogels. De verschillende vogelsoorten hebben zo hun voorkeur als het gaat om leefgebied, foerageergebied of broedplaats. Bovendien zijn vogels trouw aan hun broedplaatsen. Het mozaïekbeheer is hierop afgestemd: de percelen worden elk jaar op dezelfde manier gebruikt. In één-derde deel van het grasland komt het vee direct in het voorjaar op het land, zodat het gras kort gehouden wordt en de Kievieten een goede nestplek kunnen vinden. De rest van de percelen, tweederde deel, wordt gebruikt als hooiland. Met maaien wordt gewacht tot na het broedseizoen en dat is ook na de bloei van grassen en kruiden. Later in het jaar kan het land alsnog beweiden worden. Voor het hooien en beweiden werkt de Stichting Het Groninger Landschap nauw samen met boeren in de omgeving.

## Ruige stalmest

Hoewel de grond in het Rietdiepgebied van nature vrij voedselrijk is, blijft de Stichting Het Groninger Landschap het land bemesten. Niet met gewone mest, maar met 'echte' ruige stalmest. Ruige stalmest zorgt voor meer bodemleven, zoals wormen en insecten, en dus voor meer voedsel voor de vogels. En de strootjes uit de mest zijn prima nestmateriaal. Er zijn niet veel boeren meer met een potstal of grupstal. Om toch te beschikken over voldoende ruige stalmest, zal in de boerderijen bij Klein Garnwerd en Noorderhoogebrug een potstal ingericht worden.





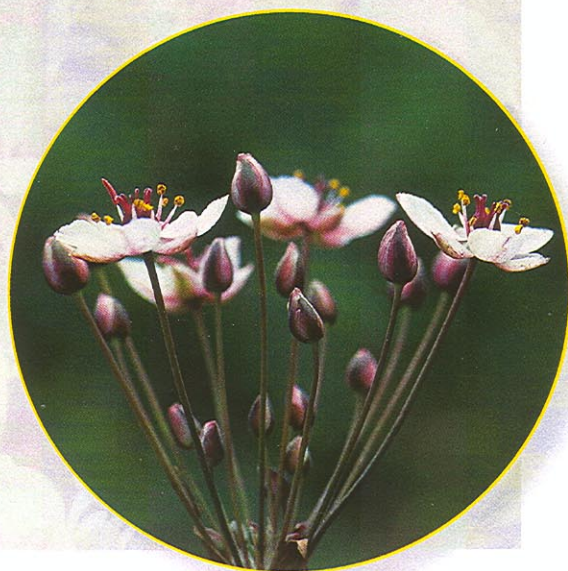
### De samenhang tussen mozaïekbeheer en waterbeheer

Het nieuwe waterbeheer dat de Stichting Het Groninger Landschap voor ogen staat, sluit perfect aan bij het mozaïekbeheer. Door meer water vast te houden en sterker wisselende waterstanden toe te laten, zal meer variatie ontstaan tussen natte en drogere delen in het gebied. De hoger gelegen hooilanden zijn in het voorjaar eerder droog, waardoor het gras snel kan groeien. Grutto's en tureluurs nestelen in de beschutting van het langere gras. Na 15 juni is het broedseizoen voorbij en kan er gemaaid worden. In de lagere en nattere delen komt de plantengroei later op gang. Hier wordt ook later gemaaid; tussen 1 en 15 juli. De kuikens van de grutto kunnen met dit beheer tijdens een langere periode profiteren van het hogere gras dat beschutting geeft. Ook de jongen, de "pullen", van de watersnip, de zomertaling, de kemphaan en de kwartelkoning profiteren van het beheer. Door het mozaïekbeheer en het waterbeheer zijn er altijd geschikte plekken om voedsel te zoeken. De hogere gronden die in de winter en in het vroege voorjaar al zijn bemest, zijn in mei al rijk aan wormen en insecten, in juni en juli zijn vooral de laagtes voedselrijk. Deze wijze van beheren komt sterk overeen met het oorspronkelijke grondgebruik in het gebied.

### Plantengroei

Door het nieuwe waterbeheer van de Stichting Het Groninger Landschap zal er meer verschil in vegetatie ontstaan. Planten die erg gevoelig zijn voor de waterkwaliteit krijgen de kans terug te keren. Bij de lage, natte delen in het gebied horen planten als de grote vossenstaart, diverse soorten zegge, pastinaak, gele morgenster en vertakte leeuwentand. Plaatselijk, waar het grondwater hoog genoeg staat en het water schoon is, kan zelfs de paarse morgenster voorkomen. Op de hogere gronden ontstaan het glanshaverhooiland en de kamgrasweiden, met boterbloem, madeliefje en pinksterbloem. Door het vasthouden van schoon en gebiedseigen water zullen ook meer water- en oeverplanten, zoals fonteynkruid, aarvederkruid, waterranonkel en holpijp, terugkomen. Ter bescherming van de planten zullen de sloten binnen de reservaten dan eens per 2 of 3 jaar schoongemaakt worden in plaats van jaarlijks.

Zwanebloem groeit op de grens van land en water en is kritisch als het gaat om waterkwaliteit. Het zou mooi zijn als deze bloem weer volop zou bloeien in de Groningse sloten. De bloem staat op de lijst van beschermde soorten.





# Cultuurhistorie: erfgoed behouden en herstellen

Voor wie er oog voor heeft, zijn de ontstaansgeschiedenis en bewoningsgeschiedenis af te lezen aan de huidige landschapskenmerken van het Reitdiepgebied. Het is uniek dat er zoveel verschillende kenmerken in één gebied bij elkaar komen. De kronkelende vorm van oude prieden en slenken, de oeverwallen, de opbollende akkers en de kavelstructuur maken duidelijk dat dit gebied ooit onder invloed heeft gestaan van het getij van de zee en de rivier. Bewoners hebben gestreden tegen het water. De eerste wierden zijn 600 v. Chr. opgeworpen en vanaf de middeleeuwen zijn dijken aangelegd, meanders afgesneden en uitwateringssluizen en schutsluizen aangelegd. Her en der liggen verlaten woonheuvels in het land. Ze liggen tussen de rechte structuur van oude borgterreinen, de oude paden in het land (zoals het Munnikepad) en oude boerderijen, waarvan sommige al in de middeleeuwen als kloostervoorwerk gesticht zijn. Het Reitdiepgebied is gevormd door de wisselwerking tussen mens en natuur. Het cultureel erfgoed en de natuur zijn onlosmakelijk met elkaar verbonden. Daarom kijkt de Stichting Het Groninger Landschap over de grenzen van het gebruikelijke natuurbeheer heen en zoekt de samenwerking met anderen voor behoud en herstel van het erfgoed.

In de bloeitijd van het Aduarder klooster zijn veel paden aangelegd om klooster, stad, kerken en voorwerken bereikbaar te maken. Tussen Wierumerschouw en de oeverwal van Adorp naar Sauwerd is een deel van zo'n oud pad bewaard gebleven: het Munnikepad. Het pad ligt tussen twee sloten, middenin de weilanden. Het wordt weer toegankelijk en opengesteld voor wandelaars.



Veel wierden zijn in de 19e eeuw afgegraven. De vruchtbare grond is als teelaarde verkocht aan bewoners van de arme zandgronden. De gedeeltelijk afgegraven wierde van Wierum, die nu nog een steile helling heeft, zal zijn oorspronkelijke vorm terugkrijgen.



In Klein Garnwerd, een oud gehucht, heeft de Stichting Het Groninger Landschap een boerderij in eigendom. Hier komt een potstal met vee, zodat de boerderij haar functie terugkrijgt en de ruige stalmest ten goede komt aan het gebied.



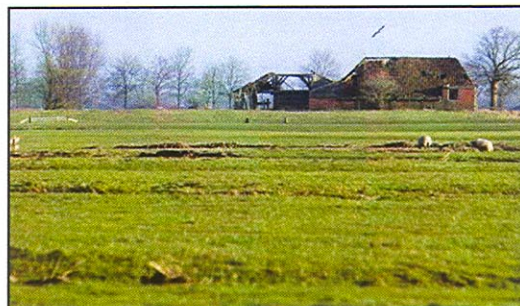


De strakke contouren in het land bij Harssens zijn de grachten en wallen van het voormalige borgterrein. De borg is in 1742 afgebroken. Ernaast heeft in de middeleeuwen, tot ongeveer 1540, een steenhuis gestaan. Vlakbij liggen de restanten van de heuvels waarop vroeger veldovens hebben gestaan en waar van rivierklei stenen gebakken werden. De archeologische contouren worden hersteld en de slotgracht wordt uitgegraven.

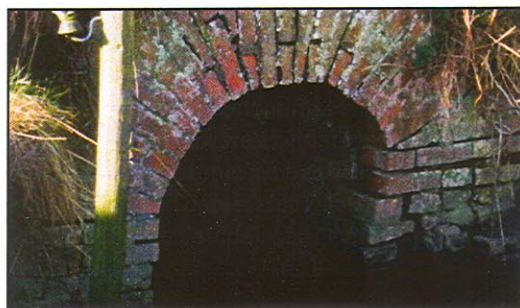


Op een historische plek, op het borgterrein en midden in het reservaat, ligt een oude boerderij. Deze zal worden gerestaureerd in de stijl van de periode rond het jaar 1900.

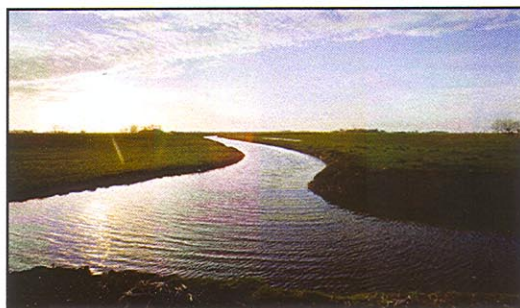
Hier, even ten zuiden van Harssens, kwamen de Hunze en de Aa samen, om al slingerend een weg te zoeken naar zee. De sporen van de oude en meer recente bewoningsgeschiedenis zijn zichtbaar. De Stichting Het Groninger Landschap wil dagjesmensen en toeristen graag laten genieten van deze historische plek en zal er een uitzichtpunt aanleggen maar het blijft kleinschalig. Het is en blijft vooral een waardevol natuurgebied en broedgebied voor vogels.



Voor het behoud en herstel van twee middeleeuwse duikers en het Wetsingerzijk zoekt de Stichting Het Groninger Landschap de samenwerking met anderen, waaronder het waterschap. Beide duikers zijn langgeleden aangelegd met de bedoeling om bij hoog water gebruik te maken van het Oude Diepje. Het water werd bij de noordelijke duiker ingelaten en werd via een zuidelijker gelegen duiker in het Reitdiep geloosd.



De naam van de huidige boerderij 'Oldenzijk' herinnert aan het vroegere zijl. Na het wegspoelen van de sluis bij Schilligeham tijdens de Marcellusvloed, is in 1361 het Oldenzijk gebouwd voor de afwatering via het Oude Diepje op het Reitdiep. Na het graven van het Winsumerdiep en de aanleg van de sluis bij Schaphalsterzijk heeft het zijl zijn functie verloren.



Sinds de afsluiting van het Reitdiep bij Zoutkamp in 1877, heeft de uitwateringssluus van Wetsingerzijk geen functie meer, maar het is een kenmerkend element uit de tijd dat het Reitdiep een getijdenrivier was. De oude sluislocatie is geen eigendom van de Stichting Het Groninger Landschap, toch zou het waardevol zijn als de locatie wordt gerestaureerd en toegankelijk wordt gemaakt.





# Beleving: toegang, informatie en educatie



Fietspad op de Wolddijk in natuurgebied  
De Koningslaagte.

**Bij het inrichten en ontsluiten van het Reitdiepgebied houdt de Stichting Het Groninger Landschap rekening met de mens en de natuur. Broedende vogels in de reservaten krijgen hun noodzakelijke rust. En voor de rust zoekende mens komt er een aantal wandel- en fietspaden bij, zodat vooral bezoekers vanuit de twee stedelijk kernen, Winsum en Groningen, goed het gebied in kunnen. De boerderij 'Koningslaagte' bij Noorderhogebrug ligt aan de rand van het Reitdiepgebied; dicht bij de stad en goed te bereiken met de fiets en de auto. Dit wordt de 'poort' naar het Reitdiepgebied.**

## **Bezoekerscentrum en kijkboerderij 'Koningslaagte'**

Om dagjesmensen en bewoners met open armen te kunnen ontvangen, zal de Stichting Het Groninger Landschap van de boerderij en het buitenterrein een aantrekkelijk geheel maken. In de boerderij is het straks niet alleen lekker droog en warm, er zal ook veel te zien en te beleven zijn. Het bezoekerscentrum geeft levendige informatie over de natuur en de cultuurhistorie. Er komt een filmzaal en er zijn leuke doe-dingen voor de kinderen. Bij de boerderij wordt een eenvoudige potstal ingericht, met vee op het stro. Dat is bijzonder, want er zijn niet veel boeren die nog met een potstal werken. Hier is iedereen welkom om met eigen ogen te zien hoe een potstal werkt en wat het belang van ruige stal-mest is. De mest uit deze stal komt op de Koningslaagte en geeft meer bodemleven, zoals wormen en insecten. Dat is voedsel voor de weide-



vogels. Direct naast het terrein begint de Koningslaagte met een oude slingerende Hunzemeander en volop vogels. Bij het centrum komt een vogelkijkvoorziening. Vanaf de boerderij kunnen bezoekers via wandel- en fietspaden het gebied verder verkennen. Veel paden volgen nog de oude structuren in het land. Ze slingeren tussen de weilanden met grazende koeien door, langs en over de oude dijken en wierden en bieden daardoor een steeds wisselende blik op het Reitdiepgebied.

### **Klein Garnwerd**

De boerderij in Klein Garnwerd ligt midden in het reservaat. Het erf en de potstal worden vooral attractief voor de fijnproevers: de liefhebbers van rust, weidevogels en boerenland die daarvoor graag even het doorgaande pad verlaten.

### **Klein Wetsinge**

Het buurtschapje Klein Wetsinge ligt op een oude oeverwal tussen Adorp en Winsum. In het kerkje van Klein Wetsinge komt een kleinschalig informatiepunt. Daarnaast kunnen in het kerkje, in samenwerking met de streek, kleinschalige activiteiten plaatsvinden.

### **Harssens**

Het voormalige borgterrein van Harssens is nu niet toegankelijk. Er zal een kleine parkeerplaats komen met een toegangspad naar het borgterrein. Harssens ligt middenin het reservaat, daarom zal het nieuwe doorgaande fietspad langs Harssensbos in het broedseizoen tijdelijk afgesloten zijn, maar het borgterrein blijft bereikbaar.

## **Dichtbij de natuur, dichtbij de mensen**

De Stichting Het Groninger Landschap staat dichtbij de natuur en dichtbij de mensen en dit gaat zeker op voor het Reitdiepgebied. Door het gebied op verantwoorde wijze open te stellen, kunnen mensen uit de wijde omgeving zien en ervaren wat het Reitdiepgebied aan natuur en cultuur te bieden heeft. Van een afstand, vanaf de doorgaande provinciale weg, lijkt het een open en vlak weidegebied. Hier en daar ligt een welving in het land die nieuwsgierig maakt. Wie deze impuls volgt en het landschap in trekt, ervaart een toenemende beslotenheid en intimiteit. De blik op het landschap verandert voortdurend. De hoogteverschillen en de slingerende lijnen in het land vertellen hun verhaal. De grutto roept en de Kievit zet er zijn vraagtekens bij. De smient fluit en een overvliegende zwaan speelt viool op zijn staart.



# Verantwoording: inrichtingsplannen sluiten aan op bestaand beleid

**De plannen van de Stichting Het Groninger Landschap voor het Reitdiepgebied staan niet op zichzelf. Ze hebben raakvlakken met diverse visies en beleidsterreinen van gemeenten, provincie, rijk en het waterschap. Het gaat dan over natuurbeleid, ruimtelijke ordening, waterbeheer, recreatie en de kwaliteit van de leefomgeving.**

## Natuurbeleid

De reservaatgebieden in het Reitdiepgebied vallen onder de Ecologische Hoofdstructuur. Het Reitdiep vormt de ecologische verbinding met het Lauwersmeer en de Waddenzee. Op den duur moet het Reitdiepgebied één van de grotere aaneengesloten 'kernegebieden' binnen de EHS vormen. De Provincie Groningen heeft de doelstellingen voor het natuurbeheer vastgelegd in het Gebiedsplan Groningen (2002). Het beheer van de reservaten moet gericht zijn op het ontstaan van bloemrijke cultuurgraslanden met goede leefomstandigheden voor weidevogels. Aan de hand van deze natuurdoelen toetst het Ministerie van Landbouw, Natuurbeheer en Voedselkwaliteit (Programma Beheer) de beheerplannen en de resultaten daarvan in het veld.

## Ruimtelijk beleid

De Nota Ruimte (5<sup>e</sup> Nota Ruimtelijke Ordening, 2004) van het Ministerie van Volkshuisvesting, Ruimtelijke Ordening en Milieubeheer noemt het zeekelegebied ten noordwesten van Groningen als potentieel Nationaal Landschap. Dit vanwege de bijzondere landschappelijke en cultuurhistorische eigenschappen. In het Provinciaal Omgevingsplan (POP 2000) van de provincie Groningen is vastgelegd dat natuur in de reservaten de hoofdbestemming is. Daarnaast liggen er gebieden waar natuur en landbouw in samenhang richtinggevend zijn. Daar moet schade aan bestaande natuurwaarden worden voorkomen. Het POP geeft prioriteit aan het verbeteren van de milieu- en waterkwaliteit ten behoeve van de natuur. Het voornemen is de koppeling tussen het Reitdiep en de oude bovenlopen van het stroomgebied, de Hunze en Aa, te herstellen. Het grootste deel van de natuurgebieden is verdroogd en dit moet voor 2020 zijn hersteld. De Ruilverkaveling van Sauwerd is een belangrijk instrument om de EHS te realiseren en de verdroging te bestrijden.

Het gebied van de gemeenten Groningen en Winsum valt onder het plangebied voor de Regiovisie Groningen Assen (1999). Versterking van de kwaliteit van het landelijke gebied in de nabijheid van de stedelijke as Groningen-Assen

is een belangrijk aandachtspunt. Voor het Reitdiepgebied streeft de Regiovisie naar versterking van natte natuur. Het project Regiopark van de Gemeente Winsum (2004) is een lokale aanvulling op de Regiovisie. De functie van het Reitdiepgebied als uitloopgebied en de mogelijkheden voor recreatieve ontwikkelingen spelen hierin een belangrijke rol. In verband met de toenemende verstedelijking zet het project in op het versterken van de landschappelijke waarde: het versterken van de samenhang tussen natuur en water (de groen-blauwe structuur) en het realiseren van veerkrachtige en natuurlijke watersystemen. Voor de landbouw ziet de gemeente Winsum perspectief in verbreding en vernieuwing van bedrijfsactiviteiten.

## Cultuurhistorie

In de Nota Belvédère (1999) van de rijksoverheid is het Groningse wierdenlandschap opgenomen als één van de gebieden die cultuurhistorisch van nationaal belang zijn. Dit beleid omvat tevens financiële middelen voor behoud en beheer van cultuurhistorische elementen in het landschap.

## Waterbeleid

In 2001 constateert de landelijke Commissie voor het Water Beheer in de 21ste eeuw (WB21) dat de Nederlandse waterhuishouding niet op orde is en zeker niet opgewassen tegen de effecten van klimaatverandering en zeespiegelstijging. Het advies is: zoveel mogelijk regenwater lokaal vasthouden, het overschot bergen en geleidelijk afvoeren. Rijk, provincies, gemeenten en waterschappen sluiten in 2003 het Nationaal Bestuursakkoord Water om vorm te geven aan het Waterbeleid voor de 21ste eeuw. De watersystemen moeten in 2015 op orde zijn en in de volgende decennia moeten ze op orde gehouden kunnen worden. Leidraad is de trits 'vasthouden-bergen-afvoeren'. De uitwerking per regio is vastgelegd in stroomgebiedsvisies. Het is de bedoeling dat de uitvoering zoveel mogelijk wordt gecombineerd met andere projecten, zoals de aanleg van de Ecologische Hoofdstructuur, landinrichtingsprojecten, woningbouw en de aanleg van bedrijventerreinen en wegen. 'Over Leven met Water' (2002) is de interprovinciale stroomgebiedsvisie van Groningen en Noord-Drenthe opgesteld, waarin gezocht wordt naar meer natuurlijke oplossingen voor de waterproblematiek en meer veerkracht voor watersystemen. Eén van de maatregelen is het vasthouden van lokale neerslagoverschotten in natuurlijke laagtes in het zeekelegebied. Met de Europese Kaderrichtlijn Water hebben de Euro-



pese landen afgesproken dat in 2015 de stroomgebieden in een goede ecologische en chemische toestand moeten verkeren. In principe betekent dit dat stroomgebieden een zo natuurlijk mogelijke toestand moeten laten zien. Grondwaterstromen zijn weer op gang gekomen; oorspronkelijke beken hebben een natuurlijk verloop met zo weinig mogelijk stuwen en andere barrières en er stroomt helder water doorheen; de hoeveelheid meststoffen in het water is teruggedrongen tot een natuurlijk niveau.

### Natuurvisies

De visie Nieuw Groninger Tij (Stichting Het Groninger Landschap; 1997) vormt de basis voor het beleid van de Stichting Het Groninger Landschap met betrekking tot het waterbeheer en de 'natte ecologische hoofdstructuur'. De visie schetst de natuurschade die het gevolg is van de compartimentering van watersystemen (bodemdaling) en de gevolgen van de afname van de natuurlijke dynamiek door het verminderen van peiloverschrijdingen. In natte natuurgebieden kan door het vasthouden van water de natuurlijke dynamiek worden hersteld en daarmee kan tegelijk de variatie aan natte milieus binnen een stroomgebied worden hersteld.

In het Beheerplan Reitdiepgebied en Reservaat Hardeweer-Beswerd (Altenburg & Wymenga; 2003) heeft de Stichting Het Groninger Landschap de gewenste ontwikkelingen voor het Reitdiepgebied en de daarvoor vereiste beheer- en inrichtingsmaatregelen vastgelegd.

Voor het Reitdiep en de Noord-Drentse beken die er in uitstromen is de visie 'Van Veen tot Zee' (2002) gezamenlijk ontwikkeld door Natuurmonumenten, Staatsbosbeheer, Het Drentse Landschap, Het Groninger Landschap, De Drentse Milieufederatie, de Groningse Milieufederatie en de ANWB. Deze organisaties willen het stroomgebied ontwikkelen tot een samenhangend geheel van watersystemen, landschappen en ecologische verbindingen; dit in samenwerking met overheden en waterbeheerders. Een gezond stroomgebied is de basis voor het ontwikkelen van natuur en kwaliteit in het landelijke gebied. Anderzijds kunnen natte natuurgebieden een rol spelen bij natuurlijk waterbeheer en verbetering van de waterkwaliteit. Het samenwerkingsverband Van Veen tot Zee wil bewoners en toeristen kennis laten maken met de samenhang tussen natuur, landschap en cultuurhistorie in het hele stroomgebied.